

บทที่ 1

บทนำ

1.1 ความเป็นมาของโครงการ

โครงการท่อส่งก๊าซธรรมชาติไปยังโรงไฟฟ้าหนองปลาหมอ มีขนาดเส้นผ่านศูนย์กลาง 12 นิ้ว โดยมีจุดเริ่มต้นเชื่อมต่อจากระบบท่อส่งก๊าซธรรมชาติไปยังโรงไฟฟ้าหนองแสง ขนาดเส้นผ่านศูนย์กลาง 30 นิ้ว (บริเวณ KP6+790) ของบริษัท ปตท. จำกัด (มหาชน) จากนั้นวางท่อส่งก๊าซธรรมชาติขนานไปตามเขตทางของถนนเขตประกอบการอุตสาหกรรมดับบลิวเอชเอ สระบุรี (ชื่อเดิม เขตประกอบการอุตสาหกรรมเหมราช สระบุรี) ฝั่งทิศตะวันออก ไปยังสถานีควบคุมความดันและวัดปริมาณก๊าซ (MRS) ในพื้นที่ของโรงไฟฟ้าหนองปลาหมอ โดยแนววางท่อส่งก๊าซธรรมชาติอยู่ในพื้นที่เขตประกอบการอุตสาหกรรมดับบลิวเอชเอ สระบุรี ตำบลหนองปลาหมอ อำเภอหนองแค จังหวัดสระบุรี รวมระยะทางประมาณ 1.9 กิโลเมตร ผ่านพื้นที่เขตปกครอง ได้แก่ ตำบลหนองปลาหมอ และ ตำบลหนองปลิง อำเภอหนองแค จังหวัดสระบุรี

ทั้งนี้ โครงการท่อส่งก๊าซธรรมชาติไปยังโรงไฟฟ้าหนองปลาหมอ ได้รับความเห็นชอบรายงานการวิเคราะห์ผลกระทบสิ่งแวดล้อม จากคณะกรรมการผู้ชำนาญการพิจารณารายงานการวิเคราะห์ผลกระทบสิ่งแวดล้อม ด้านโรงไฟฟ้าพลังความร้อนตามหนังสือที่ ทส 1009.7/4585 ลงวันที่ 29 เมษายน 2557 และบริษัท กัลฟ์ เอ็นพีเอ็ม จำกัด ได้ขอเปลี่ยนแปลงรายละเอียดโครงการฯ ในประเด็นการเปลี่ยนแปลงการปรับจุดเริ่มต้นของโครงการที่ทำการเชื่อมวาล์ว (Tie in Valve) แนวท่อส่งก๊าซธรรมชาติ วิธีการก่อสร้าง และชนิดท่อส่งก๊าซธรรมชาติ โดยได้มีมติเห็นชอบจากคณะกรรมการกำกับกิจการพลังงาน ตามหนังสือที่ สกพ 5502/10080 ลงวันที่ 3 สิงหาคม 2561 (ภาคผนวก ก)

โดยเงื่อนไขในรายงานการวิเคราะห์ผลกระทบสิ่งแวดล้อม ตามที่ได้รับความเห็นชอบจากคณะกรรมการผู้ชำนาญการฯ กำหนดให้โครงการฯ ต้องถือปฏิบัติตามเงื่อนไขมาตรการป้องกันและแก้ไขผลกระทบสิ่งแวดล้อม และการติดตามตรวจสอบผลกระทบสิ่งแวดล้อม ตามที่ได้เสนอไว้ในรายงานการวิเคราะห์ผลกระทบสิ่งแวดล้อม อย่างเคร่งครัด ซึ่งโครงการฯ ต้องจัดทำและเสนอรายงานผลการปฏิบัติตามมาตรการฯ ดังกล่าว ต่อสำนักงานนโยบายและแผนทรัพยากรธรรมชาติและสิ่งแวดล้อม (สผ.) สำนักงานคณะกรรมการกำกับกิจการพลังงาน กรมธุรกิจพลังงาน สำนักงานทรัพยากรธรรมชาติและสิ่งแวดล้อมจังหวัดสระบุรี และจังหวัดสระบุรี พิจารณาทุกๆ 6 เดือน ดังนั้น บริษัท กัลฟ์ เอ็นพีเอ็ม จำกัด จึงได้มอบหมายให้บริษัท เอแอลเอส แลบบอราทอรี กรุ๊ป (ประเทศไทย) จำกัด ติดตามตรวจสอบผลกระทบสิ่งแวดล้อมในด้านต่างๆ และจัดทำรายงานสรุปการปฏิบัติตามมาตรการฯ ดังกล่าว เพื่อนำเสนอต่อหน่วยงานที่เกี่ยวข้องต่อไป

สำหรับรายงานฉบับนี้เป็นรายงานผลการปฏิบัติตามมาตรการป้องกันและแก้ไขผลกระทบสิ่งแวดล้อม และมาตรการติดตามตรวจสอบผลกระทบสิ่งแวดล้อม ระยะดำเนินการ ระหว่างเดือนมกราคม-มิถุนายน พ.ศ. 2568

1.2 วัตถุประสงค์

วัตถุประสงค์ในการดำเนินการติดตามตรวจสอบผลการปฏิบัติตามมาตรการป้องกันและแก้ไขผลกระทบสิ่งแวดล้อมและมาตรการติดตามตรวจสอบคุณภาพสิ่งแวดล้อม ประกอบด้วย

- (1) เพื่อติดตามผลการปฏิบัติตามมาตรการป้องกันและแก้ไขผลกระทบสิ่งแวดล้อมที่กำหนดไว้ในรายงานการวิเคราะห์ผลกระทบสิ่งแวดล้อมของโครงการและเปรียบเทียบกับผลการปฏิบัติงานจริง
- (2) เพื่อติดตามตรวจสอบผลกระทบสิ่งแวดล้อมตามดัชนีคุณภาพสิ่งแวดล้อมที่กำหนด และนำผลที่ได้เป็นข้อมูลประกอบการตัดสินใจในเรื่องที่เกี่ยวข้องกับสิ่งแวดล้อม เพื่อให้การก่อสร้างของโครงการเป็นไปในทิศทางที่จะก่อให้เกิดผลกระทบสิ่งแวดล้อมน้อยที่สุด
- (3) เพื่อเสนอรายงานผลการปฏิบัติตามมาตรการป้องกันและแก้ไขผลกระทบสิ่งแวดล้อมและมาตรการติดตามตรวจสอบคุณภาพสิ่งแวดล้อม เพื่อเฝ้าระวัง และตรวจสอบประสิทธิภาพของมาตรการฯ

1.3 ขอบเขตการดำเนินงาน

1.3.1 มาตรการป้องกันและแก้ไขผลกระทบสิ่งแวดล้อม

ดำเนินการรวบรวมผลการปฏิบัติตามมาตรการป้องกันและแก้ไขผลกระทบสิ่งแวดล้อม ของโครงการก่อสร้างก๊าซธรรมชาติไปยังโรงไฟฟ้าหนองปลาหมอ ที่กำหนดไว้ในรายงานการวิเคราะห์ผลกระทบสิ่งแวดล้อม รวมทั้งรวบรวมเอกสารและภาพถ่ายเกี่ยวกับการจัดการด้านสิ่งแวดล้อมต่างๆ ดังนี้

- (1) ด้านอาชีวอนามัยและความปลอดภัย
- (2) ด้านสังคมและการมีส่วนร่วมของประชาชน

1.3.2 มาตรการติดตามตรวจสอบคุณภาพสิ่งแวดล้อม

ดำเนินการติดตามตรวจสอบคุณภาพสิ่งแวดล้อม ตามมาตรการติดตามตรวจสอบคุณภาพสิ่งแวดล้อม ซึ่งกำหนดไว้ในรายงานการวิเคราะห์ผลกระทบสิ่งแวดล้อม ดังนี้

- (1) ด้านอาชีวอนามัยและความปลอดภัย

การรั่วไหลของก๊าซ และเหตุฉุกเฉินที่เกิดขึ้น โดยมาตรการกำหนดให้ดำเนินการบันทึกการรั่วไหลของก๊าซ เหตุฉุกเฉินที่เกิดขึ้น พร้อมทั้งระบุสาเหตุวิธีการแก้ไขผลกระทบที่มีต่อผู้ปฏิบัติงานในพื้นที่ และชุมชนใกล้เคียงเป็นประจำทุกปีตลอดระยะเวลาดำเนินการ

(2) ด้านสังคมและการมีส่วนร่วมของประชาชน

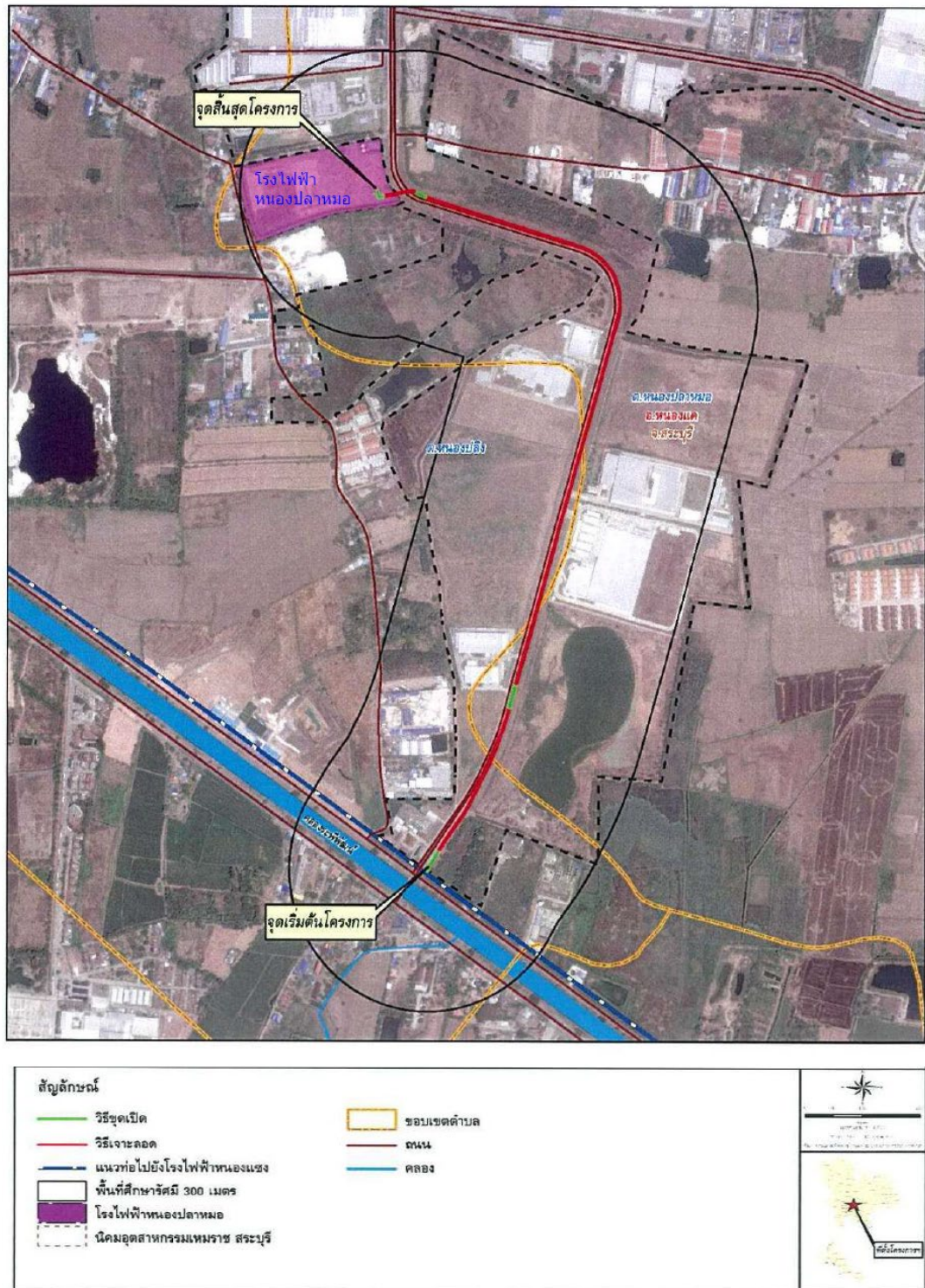
ความคิดเห็นของประชาชนเกี่ยวกับการดำเนินการระบบท่อส่งก๊าซธรรมชาติ โดยมาตรการกำหนดให้ ประเมินการรับรู้ข่าวสาร ความรู้ความเข้าใจเกี่ยวกับโครงการ ผลกระทบที่ได้รับและการแก้ไข ความคิดเห็น ข้อเสนอแนะ และข้อร้องเรียน ทั้งในกลุ่มหน่วยงานราชการ ผู้นำชุมชน ประชาชน สถาบัน/องค์กร และ สถานประกอบการที่เกี่ยวข้องในระยะ 300 เมตร จากแนวกึ่งกลางท่อส่งก๊าซฯ ทั้งสองข้าง ครอบคลุมพื้นที่ใน เขตตำบลหนองปลิง และตำบลหนองปลาหมอ อำเภอหนองแค จังหวัดสระบุรี 1 ครั้ง ในปีแรกของระยะดำเนินการ และทุก 5 ปี ภายหลังเปิดดำเนินการ

1.4 รายละเอียดโครงการ

1.4.1 แนวท่อส่งก๊าซธรรมชาติของโครงการ

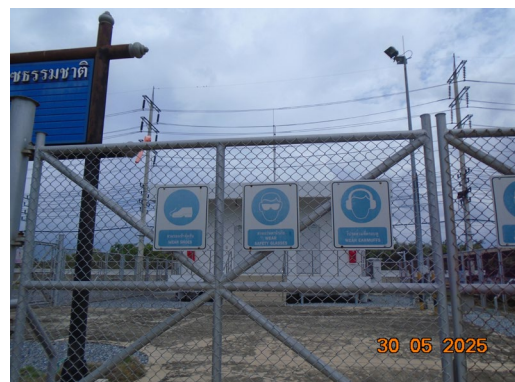
โครงการท่อส่งก๊าซธรรมชาติไปยังโรงไฟฟ้าหนองปลาหมอ มีขนาดเส้นผ่านศูนย์กลาง 12 นิ้ว โดยมีจุดเริ่มต้น เชื่อมต่อจากระบบท่อส่งก๊าซธรรมชาติไปยังโรงไฟฟ้าหนองแขง (บริเวณ KP6+790) จากนั้นวางท่อส่งก๊าซธรรมชาติ ขนานไปตามเขตทางของถนนเขตประกอบการอุตสาหกรรมดับบลิวเอชเอ สระบุรี (ชื่อเดิม เขตประกอบการ อุตสาหกรรมเหมราช สระบุรี) ฝั่งทิศตะวันออก ไปยังสถานีควบคุมความดันและวัดปริมาณก๊าซ (MRS) ในพื้นที่ของ โรงไฟฟ้าหนองปลาหมอ โดยแนววางท่อส่งก๊าซธรรมชาติอยู่ในพื้นที่เขตประกอบการอุตสาหกรรมดับบลิวเอชเอ สระบุรี ตำบลหนองปลาหมอ อำเภอหนองแค จังหวัดสระบุรี รวมระยะทางประมาณ 1.9 กิโลเมตร ผ่านพื้นที่ เขตปกครอง ได้แก่ ตำบลหนองปลาหมอ และตำบลหนองปลิง อำเภอหนองแค จังหวัดสระบุรี แสดงดังรูปที่ 1.4-1 และภาพที่ 1.4-1 โดยสภาพทั่วไปตามแนววางท่อส่งก๊าซธรรมชาติของโครงการสามารถสรุปได้ดังนี้

- (1) จุดตัดแหล่งน้ำ : ไม่มีการตัดผ่านแหล่งน้ำผิวดิน
- (2) จุดตัดกับถนน : แนววางท่อก๊าซธรรมชาติ บริเวณ KP1+841 จะตัดผ่านถนนภายในเขตประกอบการฯ (ถนนคอนกรีต) เพื่อเข้าสู่พื้นที่โรงไฟฟ้าหนองปลาหมอ ระยะทางประมาณ 17 เมตร
- (3) สภาพพื้นที่ตามแนววางท่อส่งก๊าซธรรมชาติและพื้นที่อ่อนไหวใกล้เคียง : พื้นที่วางท่อส่งก๊าซธรรมชาติ ของโครงการทั้งหมด อยู่ในเขตประกอบการอุตสาหกรรมดับบลิวเอชเอ สระบุรี (ชื่อเดิมเขต ประกอบการอุตสาหกรรมเหมราช สระบุรี) โดยตลอดแนวท่อส่งก๊าซธรรมชาติไม่พบพื้นที่ชุมชนและ พื้นที่อ่อนไหวในบริเวณใกล้เคียงพื้นที่ตามแนวท่อส่งก๊าซธรรมชาติ และพื้นที่ศึกษาในระยะ 300 เมตร จากกึ่งกลางแนววางท่อส่งก๊าซธรรมชาติ ส่วนใหญ่มีสภาพเป็นพื้นที่ว่างรอการพัฒนา และเป็นที่ตั้งของ สถานประกอบการภายในเขตประกอบการฯ รวมทั้งไม่พบศาสนสถาน สถานที่ราชการ และ แหล่งโบราณสถานแต่อย่างใด



ที่มา: รายงานการเปลี่ยนแปลงรายละเอียดโครงการในรายงานการวิเคราะห์ผลกระทบสิ่งแวดล้อม
โครงการท่อส่งก๊าซธรรมชาติไปยังโรงไฟฟ้าหนองปลาหมอ, 2561

รูปที่ 1.4-1 แนวท่อส่งก๊าซธรรมชาติ โครงการท่อส่งก๊าซธรรมชาติไปยังโรงไฟฟ้าหนองปลาหมอ




ภาพที่ 1.4-1 สภาพทั่วไปของแนวท่อส่งก๊าซธรรมชาติและสถานีควบคุมความดันและปริมาณก๊าซธรรมชาติ

1.5 แผนการปฏิบัติตามมาตรการติดตามตรวจสอบผลกระทบสิ่งแวดล้อม

แผนการดำเนินการตามมาตรการติดตามตรวจสอบคุณภาพสิ่งแวดล้อม ของโครงการท่อส่งก๊าซธรรมชาติไปยังโรงไฟฟ้าหนองปลาหมอ ระยะดำเนินการ ประจำปี พ.ศ. 2568 แสดงดังตารางที่ 1.5-1

ตารางที่ 1.5-1 แผนการติดตามตรวจสอบคุณภาพสิ่งแวดล้อม โครงการท่อส่งก๊าซธรรมชาติไปยังโรงไฟฟ้าหนองปลาหมอ
ระยะดำเนินการ ประจำปี พ.ศ. 2568

คุณภาพสิ่งแวดล้อม	สถานที่ดำเนินการ	ระยะเวลาดำเนินการ/ ความถี่	ช่วงเวลาทำการติดตามตรวจสอบ											
			พ.ศ. 2568											
			ม.ค.	ก.พ.	มี.ค.	เม.ย.	พ.ค.	มิ.ย.	ก.ค.	ส.ค.	ก.ย.	ต.ค.	พ.ย.	ธ.ค.
1. อากาศในร่มและ ความปลอดภัย - การรั่วไหลของก๊าซ และเหตุฉุกเฉิน ที่เกิดขึ้น	- พื้นที่ดำเนินการระบบขนส่ง ก๊าซธรรมชาติทางท่อ	- เป็นประจำทุกปี ตลอด ระยะเวลาดำเนินการ	✓	✓	✓	✓	✓	✓	✓	✓	✓	✓	✓	✓
2. สังคมและการมีส่วนร่วมของประชาชน - ความคิดเห็นของประชาชนเกี่ยวกับ การดำเนินการระบบท่อส่งก๊าซธรรมชาติ	- ครอบคลุมพื้นที่ระยะ 300 เมตร จากแนวกึ่งกลางแนววาง ท่อก๊าซธรรมชาติ	- 1 ครั้ง ในปีแรกของระยะ ดำเนินการ และทุก 5 ปี ภายหลังเปิดดำเนินการ	- ดำเนินการ 1 ครั้ง ภายหลังเปิดดำเนินการ ทุก 5 ปี และดำเนินการเมื่อวันที่ 11 ตุลาคม พ.ศ. 2567 และมีแผนดำเนินการในครั้งถัดไป ในเดือนตุลาคม พ.ศ. 2572											

หมายเหตุ : ✓ หมายถึง ดำเนินการตามแผน  =แผนการดำเนินงาน